



Skyd og print, 2-i-1-kamera og printer

INDHOLDSFORTEGNELSE

Tak fordi du købte Polaroid Mint Camera. Denne brugervejledning er beregnet til at give dig nogle retningslinjer for at sikre, at produktet bruges sikkert og ikke udgør en risiko. Enhver brug, der ikke overholder retningslinjerne i denne brugervejledning, kan ophæve garantien.

Læs venligst alle anvisninger, inden du bruger produktet, og gem denne vejledning som reference. Dette produkt er kun beregnet til husholdningsbrug.

Dette produkt er dækket af en begrænset garanti på et år. Dækningen er underlagt begrænsninger og undtagelser. Se garantien for detaljer.

## VÆR SIKKER MED POLAROID MINT

- **ADVARSEL OM EPILEPSIANFALD**  
bruger LED-lys, der blinker gentagne gange, hvilket potentielt kan udløse epileptiske anfald for personer med en lysfølsom epilepsi og/eller andre anfaldslidelser Vær påpasselig.
- Opbevar aldrig dit kamera eller ZINK®-papir på steder, der kan blive ekstrem varme eller hvor de kan blive udsat for direkte sollys i længere tid. Dette kan

forårsage, at dit kamera overophedes eller får andre problemer.

- Lad det ikke blive vådt! Hvis du skal rengøre dit kamera så brug en blød klud, der er fugtet let med vand eller sprit, og fjern forsigtigt de snavsede pletter. Nedsænk aldrig hele enheden i vand.
- Et blåt eller rødt LED-lys er synligt gennem søgeren i forskellige faser af

driften. Kig ikke direkte gennem søgeren når LED-lysene vises, da dette kan skade dine øjne.

- Vær forsigtig med dit kamera Tab det ikke og ryst det ikke voldsomt. Indersiden af kameraet har mange små dele, som kan blive ødelagt, hvis de behandles voldsomt.
- Brug altid det medfølgende ladekabel

til at oplade dit kamera, og pas på at det ikke bliver overophedet under opladning. Hvis du mener, at kameraet bliver overophedet under opladning, så kobl det omgående fra strømkilden og lad det køle ned, inden du tænder igen.

## HVAD ER DER I KASSEN?



Polaroid Mint Shoot + Print  
2-i-1-kamera og printer



Polaroid ZINK®-papir  
Startpakke



Kamerarem



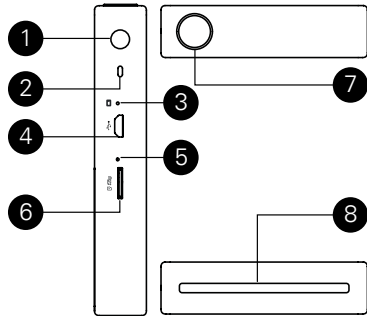
Micro USB  
Ladekabel



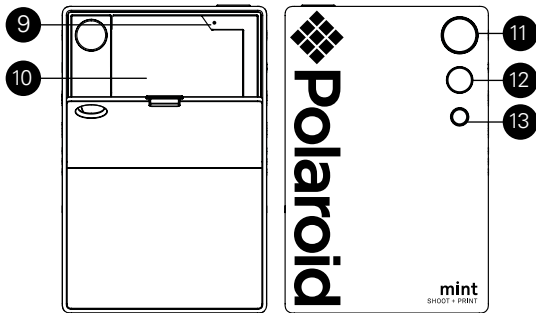
Brugervejledning & Garanti

## LÆR DIT KAMERA AT KENDE

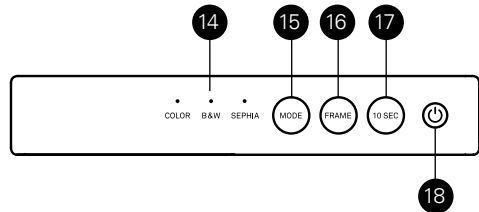
1. Fastgørelse af bærerem
2. Højttaler
3. Opladningsindikator
4. Stik til opladning
5. MicroSD™-indikator
6. Åbning til MicroSD™-kort
7. Udløserknop
8. Åbning til fotoprint



- 9. Nulstillingsknap
- 10. Polaroid ZINK®-papirbakke
- 11. Søger/LED-lys
- 12. Selfie-spejl
- 13. Kameraobjektiv



- 14. Funktionslamper
- 15. Knap til vælg af funktion
- 16. Tænd/sluk af billedramme (Klassisk Polaroid®-ramme)
- 17. Udløserforsinkelse på 10 sekunder
- 18. Tænd/sluk-knap



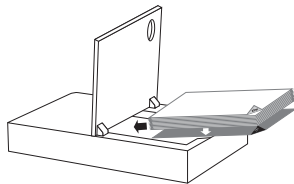
## FØR BRUG

1. Oplad først: Inden du begynder at bruge dit nye Polaroid Mint-kamera, så kobl det til din computer eller en USB-oplader med en udgang på én ampere (1A) eller mere. Opladeindikatoren forbliver rød, mens kameraet oplades. Når den bliver grøn, er kameraet fuldt opladet og klar til brug. BEMÆRK: Hold kameraet slukket, mens du oplader det første gang.
2. Læg dit ZINK®-papir i kameraet: Følg nedenstående trin for hurtigt og Det er

nemt at lægge ZINK®-sticky-back-papir i dit nye kamera, så du kan begynde at udskrive fotos!

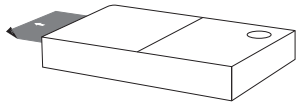
- a. Åbn papirbakken bagerst ved at trykke ned på låsen og trække den mod dig.
- b. Ilæg det blå kalibreringsark med strekkoden nedad og ZINK®-logoet i nederste højre hjørne. Anbring de andre almindelige ark ovenpå med den blanke side vendende mod dig.

Undgå at berøre den blanke side for at undgå fingeraftryk. (Du kan ilægge hele stakken, som den er, lige fra pakken, men nogen gange er det nemmere først at ilægge kalibreringsarket for at sikre, at det er placeret korrekt i bakken.)



- c. Når du tager det første billede efter ilægning af ZINK®-papir, skubbes det blå kalibreringsark langsomt ud af udskrivningsslidsen. Dit foto

udskrives når kalibreringsarket er færdigt.



**BEMÆRK:** Vær forsigtig med ikke at presse papiret for langt ind for at undgå papirstop eller fejludskrivning.

## BEGYND AT BRUGE POLAROID MINT!

1. Tænd for kameraet ved at trykke på tænd/sluk-knappen på siden i to (2) sekunder indtil alle lamper under det blinker én gang og kameraet bipper.
2. Når kameraet er tændt, kan du vælge hvilken slags billede, du ønsker at tage, ved at bruge modusknappen og rammeskifteren under tænd/sluk-knappen.
  - a. Hvis modusknappen trykkes én gang, kan du skifte mellem farvefotomulighederne farve, sort/hvid eller sepia.
  - b. Hvis rammeknappen trykkes én gang, vises et hvidt lys over denne for at vise, at du har valgt at udskrive dit foto med en klassisk hvid Polaroid-ramme.
3. Når du har valgt farveindstilling og om du ønsker en ramme, så brug selfie-spejlet på forsiden eller se gennem søgeren for at tage dit billede og tryk

derefter på lukkerknappen øverst på kameraet over Polaroid-logoet.

4. Hvis du tager billeder i svagt lys, måler Polaroid Mint automatisk lysniveauet og bruger blitz, når det er nødvendigt. I et rum belyst med lysstofrør kan det være en god idé at fokusere på kraftigere farver for at undgå et udvasket look.
5. Søgerens LED-lys vil begynde at blinke

og efter ca. seks (6) sekunder begynder dit kamera at udskrive fotoet fra fotoprint-slidsen.

6. Tag dit foto når det er udskrivet.

#### **Funktionen med 10-sekunders forsinkelse**

giver dig mulighed for at sætte en kortere timer-tid, inden du tager dit billede - hvilket kan bruges til at indstille gruppebilleder,

selfies osv. Følg disse trin for at gøre brug af dette handy værktøj!

1. Vælg modus for farve valg og ramme lige som du normalt ville gøre, inden du tager et billedet med dit Polaroid Mint.
2. Tryk på knappen under tænd/sluk-knappen, markeret med "10 SEC", så det hvide lys lyser.
3. Arranger dit foto eller placer kameraet,

tryk herefter på lukker-knappen for at starte 10-sekunders nedtælling.

4. Søgeren vil tælle ned og blinke rødt de første fem (5) sekunder. herefter bipper det og blinker hurtigt med det normale LED-lys de næste tre (3) sekunder; de sidste to (2) sekunder bipper og blinker LED-lyset to gange i sekundet, hvorefter det omgående tager billedet.



5. Dit foto bliver udskrevet fra fotoprint-slidsen som normalt.

### **Ved at bruge collage-funktionen**

giver dit Polaroid Mint-kamera dig mulighed for at kombinere to fotos i en dobbelt rude-collage bare ved tryk på en knap! Følg disse trin for at skabe din egen collage:

1. Tryk og hold lukkerknappen nede i tre sekunder.

2. Kameraet begynder en 5-sekunders nedtælling, der vises med blinkende LED-lys og en serie på tre (3) enkelt-bip, herefter dobbeltbipper den to (2) gange, hvorefter det første billede tages.
3. Efter det første billede er taget, blinker lysene igen i en tre-sekunders nedtælling. Når du hører den anden serie dobbeltbip, tages det andet billede.

4. Din collage udskrives fra fotoprint-slidsen som normalt.

### **Overførsel af dine fotos**

Hvis du har et microSD™-kort installeret i dit Polaroid Mint-kamera, kan du nemt downloade og se kopier af dine fotos i høj opløsning på enhver laptop eller PC. Bemærk venligst at billeder, der blev taget/

udskrevet med den klassiske Polaroid-ramme, gemmes uden denne. Følg disse trin for at få adgang til dine billeder fra din computer.

1. Tilslut USB-stikket på dit ladekabel til USB-porten på din computer (eller laptop). Tilslut micro USB-stikket i dit kameras opladningsstik.
2. Tryk og tænd/sluk-knappen nede i

to sekunder for at tænde kameraet. Kontrollampen over opladningsporten burde begynde at blinke blå.

3. Første gang du tilslutter dit kamera, vil det tage et par minutter til automatisk at downloade drivere og acceptere kameraet som en ekstern lagerenhed. Frakobl ikke dit kamera under denne proces.

4. Når kameraet er tilsluttet og driverne er installeret, har du adgang til de billeder, du har taget, via din computers menu og du kan se det som en ekstern lagringsenhed normal standard til E:\). Du kan se en mappe kaldet DCIM og i denne er der en anden mappe kaldet MINT\_CAM. Her kan du finde kopier af alle dine fotos, selv de som er taget uden papir i kameraet.

5. God fornøjelse med visning, redigering, udskrivning og/eller deling af disse versioner af dine Polaroid Mint i høj opløsning fra din computer!
6. Når du er færdig, skal du vælge muligheden at "frakoble flytbar lagerenhed" for at undgå problemer med dit microSD™-kort.

BEMÆRK: Dit kamera oplades ikke,

når det er er tændt og forbundet med computeren som lagerenhed. For at genoptage opladning af kameraet, tryk og hold tænd/sluk-knappen nede i to sekunder indtil det slukkes og kontrollampen over opladningsporten bliver rødt igen, når opladning genoptages.

## TIPS OG TRICKS

- Polaroid Mint slukkes automatisk, for at spare på batteriet, hvis du ikke bruger det eller trykker på hvilken som helst knap i fem (5) minutter. For at tænde det igen, kan du bare holde tænd/sluk-knappen nede i to (2) sekunder som normalt.
- Hvis du ikke har noget papir, men du har et microSD™-kort installeret, gemmes alle billeder, du tager, på et microSD™-kort og kan til enhver tid åbnes fra din computer. Disse fotos udskrives dog ikke,

når du lægger mere papir i kameraet.

- Hvis der ikke er et microSD™-kort installeret, fortæller dit Polaroid Mint-kamera dig dette ved hurtigt at blinke rødt i søgeren, hver gang du tager et billede. Hvis du ikke har et microSD™-kort installeret, gemmes ingen af de fotos, som du prøver at tage, når der ikke er papir i kameraet.
- Bæreremmen anvendes til at holde styr

på kameraet, når du er på farten, men vi anbefaler ikke at svinge det eller foretage pludselige bevægelser, når dit kamera er fastgjort til den. Hvis remmen går i stykker, kan du beskadige dit kamera eller skade folk i nærheden alvorligt.

- Fotos udskrives ikke præcist, som de vises i søgeren. Brug rammen som en generel vejledning, men prøv at bruge den indre cirkel til at centrere det billede, du ønsker at tage, da yderkanterne kan

blive beskåret, især hvis du har aktiveret rammefunktionen.

- Vigtigt! Lad ikke fingeren hvile på udløserknappen medmindre du er klar til at tage et billede eller hvis kameraet er helt slukket; dette kamera udskriver automatisk ethvert billede, det tager. Hvis du holder din finger på knappen, risikerer du at udskrive et foto, som du ikke ønskede at tage.

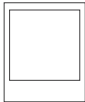
## SPECIFIKATIONER

- Dimensioner: 117mm L x 78,5mm B x 19,75mm D (4,6" x 3,1" x 0,8")
- Vægt: 173g
- Kamera: 8MP (16MP via interpolation)
- Tilgængelige farver: Sort, hvid, rød, blå, gul
- Understøttede lagerenheder: MicroSD™-kort op til til 256GB
- Batterikapacitet: 700mAh
- Batteritype: Lithium-ion
- Udskrifter pr. opladning: ~40
- Understøttet fotopapir: Polaroid ZINK® 2x3" sticky-back-fotopapir

## Spørgsmål? Bekymringer? Kontakt os!

[cspolaroid@camarketing.com](mailto:cspolaroid@camarketing.com)

1-800-226-6534



**Instantly recognizable. Instantly reassuring.** The Polaroid Classic Border and Polaroid Color Spectrum logos let you know you've purchased a product that exemplifies the best qualities of our brand and that contribute to our rich heritage of quality and innovation.